




Inventarisatie Scope 3 Emissie categorieën De Wilde NL

De meest materiële emissies uit scope 3
2018 (versie 1.0)
(4.A.1, 5.A.1 en 5.A.2-1)



Colofon				
Opgesteld	N. Bok	1-04-2019	Paraaf:	
Gecontroleerd	M.F. Swillens	11-4-19	Paraaf:	
Vrijgegeven	J.A.G. de Wilde	11-4-19	Paraaf:	
Datum	01-04-2019			

Inhoudsopgave

1.	INLEIDING	3
2.	BEDRIJFSOMSCHRIJVING	4
2.1	Verantwoordelijke	4
2.2	Meetperiode van dit rapport.....	4
3.	ANALYSE SCOPE 3 EMISSIES	5
3.1	Categorieën Scope 3 emissies.....	5
3.2	Product Markt Combinaties	6
3.3	Lijst Product Markt Combinaties (PMC's).....	7
3.4	Methode	7
4.	INZICHT IN MATERIËLE SCOPE 3 EMISSIES EN KETENPARTNERS	8
4.1	Lijst van Ketenpartners	8
4.2	Meest materiële emissies in scope 3	9
4.3	Toelichting per categorie	10
4.4	Conclusie tabel.....	13
4.5	Doelstellingen en reductiemaatregelen.....	13
5.	ONDERBOUWING KEUZE KETENANALYSE	14
5.1	Keuze ketenanalyse.....	14
5.2	Borging.....	15
5.3	Conclusie ketenanalyse.....	15
	Bijlage: Organisatiegrenzen	16

1. INLEIDING

Dit rapport is een analyse van de scope 3 emissies van De Wilde NL. Met dit document wordt invulling gegeven aan de eisen **4.A.1**, **5.A.1** en **5.A.2-1** uit de CO₂-prestatieladder niveau 5 (versie 3.0).

De meest relevante scope 3 emissies van De Wilde NL worden geïdentificeerd en geanalyseerd.

Scope 3 emissies zijn de indirecte emissies die ontstaan als gevolg van de activiteiten van De Wilde NL, maar uiteindelijk voortkomen uit bronnen die geen eigendom van het bedrijf zijn noch beheerd worden door het bedrijf.

De activiteiten zijn in te delen in “upstream” en “downstream” activiteiten. Upstream activiteiten hebben hierbij betrekking op emissies welke veroorzaakt worden door het aankopen van goederen en diensten. Downstream activiteiten daarentegen hebben betrekking op emissies welke veroorzaakt worden door het verkopen van goederen en diensten.

Doelstelling is het management bewust te maken van de invloed van het bedrijf in de verschillende ketens, up- en downstream, waarin het acteert. Daarnaast wordt op basis van de analyse kansrijke mogelijke CO₂- en energie-reductiemaatregelen geïdentificeerd, tezamen met mogelijke ketenpartners voor de aanpak ervan.

Uit de verkregen lijst wordt één keten geanalyseerd waarin indirecte CO₂ emissies optreedt. Deze ketenanalyse is als aparte rapportages verkrijgbaar.

De lijst omvat volgens inschatting van de Wilde NL de bronnen die samen tenminste 70% van de totale scope 3 emissies omvatten.

Scope 1 en scope 2 emissies worden apart gerapporteerd.

Hieronder is in het kort beschreven wat de eisen zijn vanuit de norm.

4.A.1 Het bedrijf heeft aantoonbaar inzicht in de meest materiële emissies uit scope 3 en kan uit deze scope 3 emissies tenminste 2 (1) analyses van GHG genererende ketens van activiteiten voorleggen.

- Een rapportage met rangorde van alle (meest materiële) scope 3 emissies
- Eisen aan de (selectie van onderwerpen voor) de analyses van de GHG- genererende ketens van activiteiten

Uit de bepaalde rangorde selecteert het bedrijf de onderwerpen voor één ketenanalyse en stelt deze op.

5.A.1 Het bedrijf heeft inzicht in de materiële scope 3 emissies van het bedrijf en de meest relevante partijen in de keten die daarbij betrokken zijn.

5.A.2-1. Het bedrijf beschikt over een portefeuille-brede, onderbouwde analyse van mogelijkheden van het bedrijf om de materiële scope 3 emissies te beïnvloeden.

2. BEDRIJFSOMSCHRIJVING

De Wilde NL bv bestaat uit twee bedrijfsonderdelen: De Wilde Spoorwegbouw en De Wilde Betonboringen. De Wilde Technics is een aparte BV.

- De Wilde Spoorwegbouw is een gespecialiseerde en door ProRail hiertoe erkende spoorannemer. Door de oorsprong in het betonboren en -zagen is De Wilde Spoorwegbouw een belangrijke speler geworden in de spoorwegbouwwereld. De precisie van gediamenteerd gereedschap zorgde eind jaren '80 voor nieuwe ontwikkelingen in de spoorwegbouw.

Onze specialisatie is de indirecte spoorstaafbevestiging en wij zijn uitstekend uitgerust voor:

- spoorwerk op stalen of betonnen kunstwerken, zoals bruggen en tunnels;
- spoorwerk bij / op industriële weegbruggen;
- industriespoor gerelateerde werkzaamheden;
- spoorwerk voor kraanbanen;
- spoorgerelateerde betonboor- en zaagwerkzaamheden, inclusief het aanbrengen van verankeringen.

De Wilde Spoorwegbouw is in staat om deze projecten vanaf het ontwerp tot en met de oplevering te verzorgen. De projecten kunnen nieuwbouw, onderhoud of renovatie omvatten.

- De Wilde Betonboringen is gespecialiseerd in het boren, zagen en het aanbrengen van verankeringen in beton, andersoortige steenachtige materialen en asfalt. Het werkgebied van De Wilde Betonboringen betreft bouwprojecten van utiliteitsbouw-aannemers, civiele aannemers, GWW-aannemers en Installateurs E/W. Ook werkt De Wilde Betonboringen voor particuliere opdrachtgevers.
- De Wilde Technics bv is een bestaand machinebouw- en constructiebedrijf dat medio 2012 is overgenomen door De Wilde en functioneert als een eigen bv. De Wilde Technics werkt veel in opdracht van De Wilde NL bv, maar heeft daarnaast ook een geheel eigen klantenkring en orderportefeuille.

2.1 Verantwoordelijke

De verantwoordelijke voor de CO₂ prestatieladder binnen De Wilde NL is de afdeling KAM.

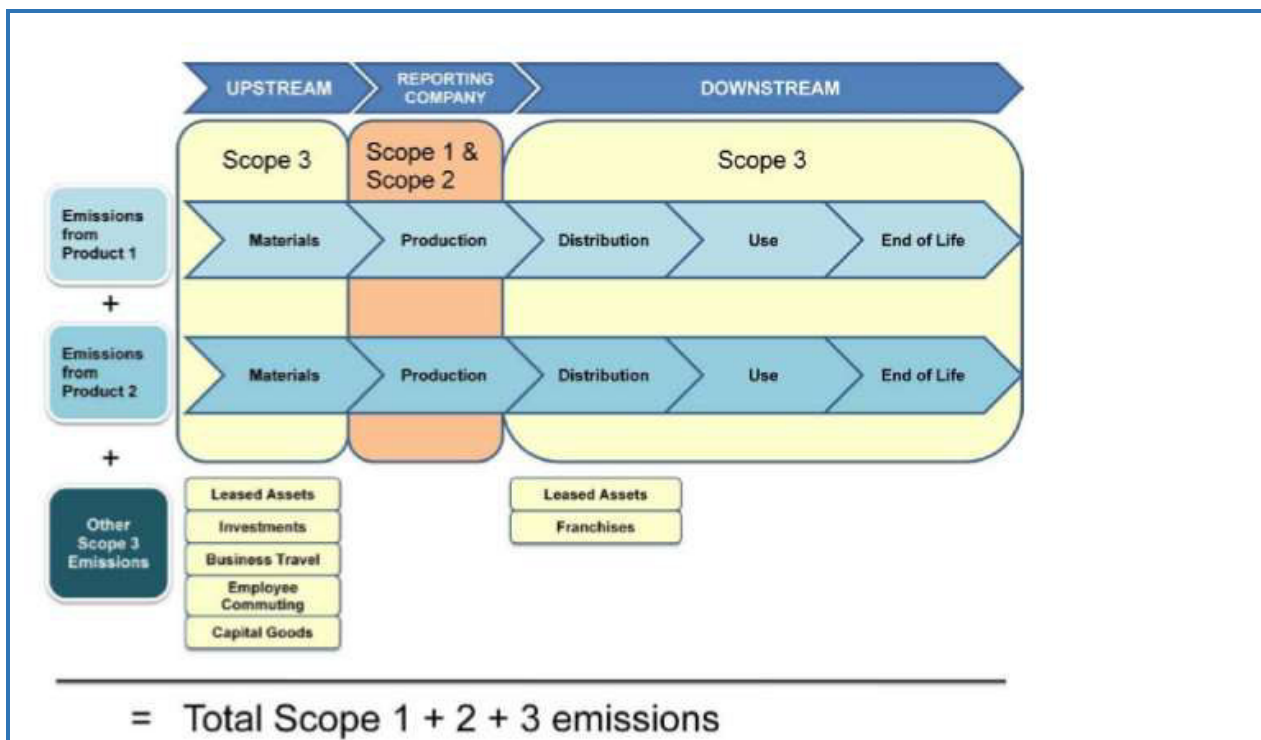
2.2 Meetperiode van dit rapport

Meetperiode is 01 januari t/m 31 december 2018.

In 2018 zijn de transportbewegingen van leverancier Alom en transporteur "Verwaal Transport" gemeten die onderdeel zijn van onze nieuwe ketenanalyse "Transport".

3. ANALYSE SCOPE 3 EMISSIES

In dit hoofdstuk wordt de relatieve omvang van scope 3 emissies geïnventariseerd met behulp van de methode zoals beschreven bij eis 4.A.1. van de CO₂-prestatieladder. Hierbij wordt per zogenaamde Product/Markt Combinatie (PMC) gekeken naar de activiteiten waarbij CO₂ vrijkomt, de relatieve CO₂ belasting van de sector en invloed van de activiteiten, en de potentiële invloed op CO₂ belasting. Het resultaat is een rangorde van meest materiële scope 3 emissiebronnen. Hiermee kan een keuze worden gemaakt voor een ketenanalyse.



Figuur 1: scope 1,2 en 3 (bron lawandenviroment.com)

3.1 Categorieën Scope 3 emissies

Scope 3 emissies kunnen conform het GHG protocol afkomstig zijn uit bronnen ten gevolge van up- en downstream activiteiten. Upstream activiteiten omvatten de emissies als gevolg van aangeschafte producten en/of diensten. Downstream activiteiten omvatten de emissies als gevolg van verkochte producten en/of diensten.

Upstream	Downstream
1. Aankoop goederen en diensten	8. Transport en distributie gericht op verkoop
2. Aankoop kapitaal goederen	9. ver- en bewerken van verkochte producten
3. Brandstof en energie gerelateerde activiteiten (niet opgenomen in scope 1 en 2)	10. gebruik van verkochte producten
4. transport en distributie gericht op inkoop	11. End-of-life verwerking van verkochte producten
5. Productieafval	12. lease activa verkoop
6. Woon- werkverkeer	13. Franchisehouders
7. lease activa inkoop	14. Investerings

Figuur 2: de verschillende categorieën volgens SKAO handboek 3.0

De categorieën in het rood zijn of meegenomen in scope 1 en 2 of zijn niet van toepassing voor De Wilde NL en worden dus buiten beschouwing gelaten. Dit betreft vooral de categorieën 10 en 11/downstream. Bouwwerken die door De Wilde worden gerealiseerd zijn (gedeeltes van) spoorwegen (railinfrastructuur). Binnen de organizational boundaries van de Wilde NL is het niet mogelijk om CO₂- emissies te relateren aan het directe gebruik van de bouwwerken (producten) van de organisatie. Aldus is de omvang van deze categorie nul.

De producten/diensten van De Wilde NL betreffen voornamelijk bouwactiviteiten. Deze worden op locatie gerealiseerd waardoor er geen sprake is van transport voor aflevering. (zie categorie 8/downstream). Voor de materialen die op locatie worden verwerkt vindt wel transport plaats. Alle ingekochte materialen worden meestal direct afgeleverd op de bouwlocatie, waardoor dit transport al inbegrepen is categorie 4/upstream.

3.2 Product Markt Combinaties

Conform het handboek CO₂ prestatieladder versie 3.0 worden de scope 3 emissies geanalyseerd aan de hand van een analyse van productmarktcombinaties.

Niet alle verbonden up- en downstream activiteiten en de daaraan emissies zijn relevant voor de Wilde NL. Emissies zijn conform het GHG Protocol “Corporate Value Chain (Scope 3) Accounting and Reporting Standard”, relevant als:

- ze significant zijn in omvang ten opzichte van de (verwachte) totale omvang van scope 3 emissies;
- het bedrijf er invloed op kan uitoefenen in de keten;
- ze een risico kunnen vormen voor het bedrijf;
- ze voortkomen uit activiteiten die kritisch kunnen zijn voor belangrijke stakeholders;
- ze voortkomen uit activiteiten die geoutsourcet zijn, maar eerder binnen de organisatorische grenzen van het bedrijf werden uitgevoerd;
- ze door de sector als relevant zijn geïdentificeerd.

Doel is om op basis van indicaties voor de relatieve omvang, te komen tot een rangorde van de meest materiële/relevante scope 3 emissiebronnen die samen de grootste bijdrage leveren aan de totale scope 3 emissies van een bedrijf en tegelijkertijd beïnvloedbaar zijn door het bedrijf.

De methode van berekenen van de CO₂ uitstoot is minder nauwkeurig op de volgende punten:

- Bij alle materiaalafleveringen wordt er vanuit gegaan dat het om een enkele reis gaat, aangezien aangenomen mag worden dat de transporteur meerdere afleveradressen heeft en niet “leeg” terug rijdt.
- Er wordt vanuit gegaan dat het vestigingsadres gelijk is aan het verzendadres. Er bestaat de mogelijkheid dat de goederen vanuit een andere locatie worden verstuurd.
- Er wordt vanuit gegaan dat de leveranciers niet werken met tussenpersonen die eventuele leveringen uitvoeren.
- Niet van alle producten die zijn verwerkt in de projecten zijn GER waarden bekend. Deze zijn daarom niet meegerekend. De GER waarden worden aangeleverd in joule/kg. Deze waarde is goed te gebruiken als vergelijking aangezien voor de meeste middelen deze waarden bekend zijn

3.3 Lijst Product Markt Combinaties (PMC's)

De Wilde NL heeft een breed aanbod van diensten en producten. Op basis van de beschrijving van de organisatie zijn de producten, markten en diensten vastgesteld. Deze sectoren vormen de relevantie van de activiteiten bij De Wilde NL (weergegeven in de vijfde kolom van de tabel). Per PMC sector zijn activiteiten vastgesteld waar CO2 bij vrijkomt. Hier is in 2018 geen verandering t.o.v. 2017. Voor 2019 gaat hier wel een verandering plaatsvinden omdat wij nu volledige erkenning van ProRail hebben.

Product-marktcombinaties	Omschrijving activiteit waarbij CO2 vrijkomt	Relatief belang van CO2-belasting op de sector en invloed van de activiteiten		Potentiele invloed van het bedrijf op de CO2-uitstoot	Omzet (vanaf bovenstaande tabel)	Rangorde
	Hier wordt benoemd welke CO2 uitstotende activiteiten door activiteiten van het bedrijf worden beïnvloed.	Sector	Activiteiten	Hoe groot is de invloed van het bedrijf op CO2-reductiemogelijkheden door te werken?		
		Verhouding CO2 uitstoot bedrijf tov. CO2 uitstoot sector (hoe groot is het marktaandeel) (g/mg/kmtr)	Het mogelijke effect van innovatieve ontwerpen op CO2 uitstoot van het project (g/mg/kmtr)			
Vervanging / Renovatie (RET)	Ingekochte goederen en diensten: spoorstaven	K	G	K	70%	2
	Ingekochte goederen en diensten: staal	K	G	G		4
	Ingekochte goederen en diensten: ordonaanemers	K	G	G		4
	Transport	K	G	G		6
	Inhuur materieel	K	MG	MG		8
	Woon-werkverkeer medewerkers	K	G	G		4
Afval	K	K	G	2		
Nieuwbouw	Ingekochte goederen en diensten: spoorstaven	K	G	K	12%	3
	Ingekochte goederen en diensten: staal	K	G	K		3
	Ingekochte goederen en diensten: ordonaanemers	K	G	MG		8
	Transport	K	G	G		7
	Inhuur materieel	K	MG	MG		3
	Woon-werkverkeer medewerkers	K	G	G		7
Afval	K	K	G	3		
Onderhoud	Ingekochte goederen en diensten: materiaal	K	G	K	3%	11
	Transport	K	G	G		3
	Inhuur materieel	K	MG	MG		11
	Woon-werkverkeer medewerkers	K	G	G		3
	Afval	K	K	G		11
Inspecties/ Engineering	Ingekochte goederen en diensten: gereedschap	K	MG	G	3%	3
	Woon-werkverkeer medewerkers	K	G	G		3
Betonboringen	Ingekochte goederen en diensten: gereedschap	K	MG	G	3%	11
	Transport	K	K	G		12
	Woon-werkverkeer medewerkers	K	G	G		10
	Afval	K	K	G		12
Machinebouw-Technics	Ingekochte goederen en diensten: staal	K	G	G	2%	11
	Ingekochte diensten: Technico	K	G	G		11
	Transport	K	MG	MG		13
	Woon-werkverkeer medewerkers	K	K	K		15
	Afval	K	MG	MG		13

Figuur 3: PMC bij de Wilde NL

3.4 Methode

Uit de top 6 van de meest gebruikte producten in gewicht van de Wilde NL projecten (zie hoofdstuk 4. "Onderbouwing Keuze Ketenanalyse") is er een top 3 weergegeven in de rangorde van 3.2 "Lijst Product Markt Combinaties (PMC's) om de relevantie van de activiteiten voor de Wilde NL te specificeren. Deze richt zich met name op "renovatie en vervanging" die 70% van onze omzet uitmaken.

Uit de voorgaande kwalitatieve analyse blijkt dat tot de meest relevante emissies van De Wilde NL behoren:

1. Transport
2. Inkopen en verwerken van staal
3. Spoorstaven inkopen en verwerken
4. (woon werk verkeer)

4. INZICHT IN MATERIËLE SCOPE 3 EMISSIES EN KETENPARTNERS

De Wilde heeft inzicht in de materiële scope 3 emissies van het bedrijf en de meest relevante partijen in de keten die daarbij betrokken zijn. In dit hoofdstuk wordt invulling gegeven aan de eisen 5.A.1 uit de CO₂-prestatieladder niveau 5, versie 3.0.

Inzicht in de scope 3 emissies moet leiden tot het opstellen van realiseerbare reductiedoelstellingen. De nadruk ligt op daarbij op scope 3 emissies die binnen het bereik van De Wilde liggen.

Dit betekent dat De Wilde stappen onderneemt om haar partners (toeleveranciers, transporteur, opdrachtgevers) te betrekken bij haar CO₂ bewust beleid.

4.1 Lijst van Ketenpartners

Scope 3 emissie - categorieën	Partner	Locatie	omschrijving
inkoop van goederen en diensten	RailPro	Hilversum	ondersteund beheerders en aannemers bij de aanleg en onderhoud van de railinfrastructuur
	Alom	Arkel	ontwerper en leverancier van spoorwegmateriaal
kapitaalgoederen	bedrijfswagens en machines		
brandstof en energie gerelateerde activiteiten buiten scope 1 en 2	Van der Mheen	Putten	richt zich op machine en materialen verhuur voor spoorvernieuwing en onderhoud, in- en verkoop van spoormaterialen,
	De Wilde Betonboringen	Vianen	alle soorten boor-, zaag-, slijp- en freeswerkzaamheden uit, evenals klein, verwant betonwerk
transport en distributie	Verwaal	Stolwijk	nationaal transport, internationaal transport, Zuid Holland, exceptioneel vervoer, autolaadkraan
	Alom	Arkel	Leverancier en transport van ingekochte goederen (ketenanalyse)
afval productie - werkzaamheden	Bemmel container service	Harmelen	Bouw- en sloopafval, agrarisch afval, industrieel afval
	Overige afvalverwerker		Bouw- en sloopafval, agrarisch afval, industrieel afval
woon-werkverkeer	Medewerkers De Wilde NL		Berekend op basis van afstanden woon-werk, type vervoermiddel, brandstof
leased assets	n.v.t.		

4.2 Meest materiële emissies in scope 3

Scope 3 emissie categoriën

UPSTREAM-EMISSIONS											
Nr.	Scope 3 categorie	Ton CO ₂	Ton CO ₂	Ton CO ₂	Ton CO ₂	Ton CO ₂	Ton CO ₂	Ton CO ₂	Ton CO ₂	Ton CO ₂	Dataverzameling en kwaliteit
		2018	2017	2016	2015	2014	2013	2012	2011	2010	
1	inkoop van goederen en diensten	42,55	68,2	1542,4	1787	1044	921	238	805	191	TOTAAL
		42,55	68,2	32,4	19	17	x	x	x	x	Technics
2	kapitaalgoederen	0	0	0	0	0	0	0	0	0	N.v.t.
3	brandstof en energie gerelateerde activiteiten buiten scope 1 en 2	3,22	5,9	66	76	47	44	22	45	29	TOTAAL
		3,22	5,9	3,2	2	4	x	x	x	x	De Wilde betonboringen
4	transport en distributie	44,97	32,69	30,6	28	33	26	17	22	17	Transporteur Verwaal vanaf 2017
		2,02	1,95	x	x	x	x	x	x	x	leverancier Alom vanaf 2017
5	afval productie-werkzaamheden	283,99	233,29	231	374 (371+3)	185 (182+3)	287	19	70	34	Berekend op basis van facturen, verbruik
6	woon-werkverkeer	1,92	2,43	3,93	2	1,6	1,6	0,3	0,2	0	Berekend op basis van afstanden woon-werk, type vervoermiddel, brandstof
7	leased assets	0	0	0	0	0	0	0	0	0	N.v.t.
DOWNSTREAM-EMISSIONS											
8	transport en distributie	0	0	0	0	0	0	0	0	0	N.v.t.
9	verwerking van gekochte producten	0	0	0	0	0	0	0	0	0	N.v.t.
10	gebruik van verkochte producten	0	0	0	0	0	0	0	0	0	N.v.t.
11	end of life behandeling van producten	0	0	0	0	0	0	0	0	0	N.v.t.
12	Leased Assets	0	0	0	0	0	0	0	0	0	N.v.t.
13	Franchises	0	0	0	0	0	0	0	0	0	N.v.t.
14	Investments	0	0	0	0	0	0	0	0	0	N.v.t.
Totaal		376,65	342,51	1873,5	2267	1311	1279,6	296	952	271	

Beïnvloedingsanalyse om scope 3-emissies te reduceren

UPSTREAM	Mogelijkheden voor energiebesparing en CO2-reductie
Aangekochte goederen en diensten	Duurzaam inkopen, of maatschappelijk verantwoord inkopen, betekent dat we, naast de prijs van de producten, diensten of werken ook letten op de effecten van de inkoop op milieu en sociale aspecten. Om dit concreet toe te passen is het belangrijk dat we als bedrijf bepalen op welke thema's we het accent willen leggen en welk ambitieniveau we willen bereiken.
Kapitaalgoederen	Een deel van de kapitaal goederen, specifiek de bedrijfswagens en machines, hebben een belangrijke invloed op de CO2-uitstoot van het bedrijf. Het is daarom van belang voor aanschaf van deze goederen te onderzoeken welke aspecten van belang zijn en hoe deze invloed hebben op de CO2-uitstoot.
Brandstof en energie gerelateerde activiteiten	Het gaat hier specifiek om het brandstof en energieverbruik van onderaannemers. Een mogelijkheid is in de selectieprocedure voor onderaannemers de reisafstand mee te laten wegen.
Upstream transport en distributie	Efficiënt inplannen waar goederen worden bezorgd, om hierdoor de transportkilometers te reduceren. Bij de selectieprocedure voor leveranciers/bezorgers de wijze van transport en de voertuigen laten meewegen.
Productie afval	Toepassing van Ladder van Lansink. Waar mogelijk het ontstaan van afval voorkomen of beperken. In het geval van vrijkomend afval een zo nuttig mogelijke toepassing (hergebruik) realiseren.
Woon-werkverkeer	Woon-werkverkeer waar mogelijk beperken door directe aanrijdroutes naar de projecten. Bij indeling van medewerkers op projecten rekening houden met de woonplaatsen van medewerkers en de ligging van projecten. Bij de werving van nieuwe medewerkers de woonplaats laten meewegen.
Upstream geleaste activa	n.v.t.

4.3 Toelichting per categorie

Categorie 1. inkoop goederen en diensten

Binnen deze categorie gaat het om materialen en goederen die worden ingekocht door het bedrijf. Bij perronwerken van ProRail maken wij vooraf keuzes over de inkoop van goederen en/of diensten. Bij spoorwerk (op beton of staal) zijn de CO2-reducerende maatregelen lastiger. Hier kunnen wij wel advies geven aan de hand van VTW's op bepaalde componenten die versleten zijn of aan vervanging toe. Tevens wordt bij defecte machines rekening gehouden bij vervanging dat de machines voldoen aan de actuele standaard op het gebied van CO2 en milieu.

In 2017 is voor het laatst een overzicht gemaakt van de inkoop van de materialen voor de indirecte spoorstaafbevestiging. Het gaat te ver om voor alle overige, niet tot de functionele eenheid behorende, materialen en diensten de indirecte scope 3 CO₂ emissie te berekenen.

De gegevens voor de indirecte spoorstaafbevestiging worden vanaf 2018 niet meer apart meegenomen omdat de ketenanalyse gewijzigd is. De

Het ingekochte staal van De Wilde Technics is apart bijgehouden. Uit de analyse van 2018 is gebleken dat dit voor De Wilde Technics de enige significante inkoop is. Hiervoor is gebruik gemaakt van volgende factoren:

Categorie 1. Inkoop van goederen en diensten De Wilde:

Ingekochte spoorstaven voor spoorvernieuwing of nieuwbouw: Totaal 6383 m1 staal CO2-uitstoot 1674 ton voor 2017.

Inkoop van goederen en diensten Technics:

STAAL VAN STAALMARKT TECHNICS	
Leverancier	kg
MCB	19.000
Klockner Deutschland	11.496
Vliet Jonge Nieuwegein	855
Ton van Leeuwen Snijwerken	3.488
TOTAAL	34.839

DIVERSEN	
Onderdelen	kg
Bouten en moeren	150
Lasdraad	425
Zink	500
TOTAAL	1075

TOTALE INKOPEN TECHNICS	
Onderdelen	kg
Staal van Staalmarkt	34.839
Diversen	1075
TOTAAL	35.914

BEREKENING CO2 uitstoot	
*Conversiefactor staal	1,9 kg CO2/kg staal
35914 kg staal x 1,9 kg CO2 per kg staal = 68.237 kg CO2	
TOTAAL kg CO2 uitstoot	68.237 kg CO2

*Dit is de conversiefactor die ook voor staal is gebruikt in de ketenanalyse van De Wilde NL bv. Hoewel inmiddels meer nauwkeurige conversiefactoren beschikbaar zijn, is gekozen voor deze factor om een 'eerlijke' vergelijking te maken tussen de emissies van NL bv en Technics bv binnen deze categorie.

Categorie 2. kapitaalgoederen

Deze categorie is n.v.t. binnen de organizational boundaries van De Wilde.

Categorie 3. brandstof en energie gerelateerde activiteiten (niet in scope1 en 2)

Binnen deze categorie worden de krolinzetten (extern ingehuurd materieel) gerekend die hebben plaatsgevonden. Deze waren opgenomen in de ketenanalyse. Daarnaast is ook het stroomverbruik op bouwplaatsen meegenomen (niet behorend bij scope 1 en 2). Dit betreft de stroomvoorziening voor de betonboorders. Voor de railinfra-projecten geldt dat de eigen organisatie (De Wilde) zelf voor haar energievoorziening zorg draagt. Dit gebeurt d.m.v. de inzet van aggregaten, waarvan de brandstof is opgenomen in scope 1.

Categorie 4. Transportactiviteiten buiten het eigen bedrijf

Deze categorie behelst alle soorten van extern transportactiviteiten die wel voor de productie of dienstverlening van het bedrijf worden gedaan, maar die niet onder de scope 1 en 2 van de CO2 prestatieladder vallen. Het gaat dan om vervoerbewegingen voor het aanleveren van ingekochte materialen of producten en materieel.

Binnen de product-markt combinatie kijkt De Wilde spoorwegbouw naar de inhuur van transport als mede de activiteit transport van een van hun belangrijkste leveranciers. Zij verwachten hier naast het productieproces de meeste invloed op uit te kunnen oefenen en daarom de meeste reductie te behalen. De Wilde werkt veel met vaste leveranciers en is voor een groot deel van haar scope 3 emissies afhankelijk van een vaste groep leveranciers. Om tot verbeterd inzicht te komen in deze categorie maakt zij een selectie van haar belangrijkste transporteurs. Omdat De Wilde slechts gebruik maakt van 1 leverancier (Verwaal) is dit overzichtelijk bij te houden. Ook Alom wordt als hoofd leverancier meegenomen in de nieuwe ketenanalyse van De Wilde.

Categorie 5. afval productiewerkzaamheden

Binnen deze categorie valt de verwerking van het afval van activiteiten van De Wilde NL BV en De Wilde Technics. De afvalstromen die vrij komen zijn te verdelen onder:

- Bedrijfsafval
- Papier en karton
- Betonpuin
- Bouw- en sloopafval
- Chemisch afval

De omvang van deze afvalstromen is in kaart gebracht op basis van de facturen en de verwerkte hoeveelheden. Bepaalde soorten afvalstromen zijn weer geschikt zijn voor hergebruik zoals beton of staal.

Categorie 6. Woon-werkverkeer

Veel woon-werk verkeer vindt plaats van huis naar bouwplaats. Er wordt slechts in heel beperkte mate gebruik gemaakt van eigen wagens voor woon-werk verkeer. Dit betreft 2 administratieve parttime medewerksters die samen 3 dagen per week werken en op 35,2 en 17,4 km afstand tot kantoor wonen.

Categorie 7. Leased Assets

Deze categorie is n.v.t. binnen de organizational boundaries van De Wilde. Er is geen sprake van leased assets, aldus is de omvang van deze categorie nul.

Categorie 8. Transport en distributie

De producten/diensten van De Wilde betreffen voornamelijk bouwactiviteiten. Deze worden op locatie gerealiseerd waardoor er geen sprake is van transport voor aflevering. Voor de materialen die op locatie worden verwerkt vindt wel transport plaats. Alle ingekochte materialen worden meestal direct afgeleverd op de bouwlocatie, waardoor dit transport al inbegrepen is in de eerste besproken categorie nr.4.

Categorie 9. Verwerking van verkochte producten

Deze categorie is n.v.t. binnen de organizational boundaries van De Wilde. Verkochte producten worden niet verder verwerkt. Het betreft de civiele railinfrastructuur. Aldus is de omvang van deze categorie nul.

Categorie 10. Gebruik van verkochte producten

Bouwwerken die door De Wilde worden gerealiseerd zijn (gedeeltes van) spoorwegen (railinfrastructuur). Binnen de organizational boundaries van De Wilde is het niet mogelijk CO2 emissies te relateren aan het directe gebruik van de bouwwerken (producten) van de organisatie. Aldus is de omvang van deze categorie nul.

Categorie 11. End of life behandeling van producten

Hierbij geldt hetzelfde als bij categorie 10.

Categorie 12. Leased Assets

Deze categorie is n.v.t. binnen de organizational boundaries van De Wilde. Er is geen sprake van leased assets, aldus is de omvang van deze categorie nul.

Categorie 13. Franchises

Deze categorie is n.v.t. binnen de organizational boundaries van De Wilde. Er is geen sprake van franchise, aldus is de omvang van deze categorie nul.

Categorie 14. Investments

Deze categorie is n.v.t. binnen de organizational boundaries van De Wilde, aldus is de omvang van deze categorie nul.

4.4 Conclusie tabel

Vastgesteld is dat De Wilde ernaar streeft om de indirecte CO₂ emissies, die buiten de organizational boundaries van de eigen organisatie, maar wel rechtstreeks ten laste van de bedrijfsuitoefening van De Wilde worden uitgestoten, te verminderen. In 2017 is er echter op alle onderwerpen een totale verhoging geregistreerd. Ook is duidelijk zichtbaar dat het verbruik binnen bijna alle categorieën gestegen is t.o.v. van het referentjaar 2013. In categorie 1 (inkoop van goederen en diensten) is de stijging het hoogst. Dit geeft ook aan dat er weer meer omzet is gedraaid in 2017. Door de verhoogde werkvoorraad is alles gestegen. Afval, brandstof, inkoop, transport etc. Dit laat zien dat het bijna onmogelijk is om CO₂ te reduceren als er meer omzet wordt gedraaid en de werkvoorraad stijgt. Bij de totale CO₂ uitstoot gerelateerd aan manuren ziet het er anders uit. Totaal tonnage CO₂ ligt in 2017 bij **2092** t.o.v. **1873,5** in 2016. Gerelateerd aan de manuren is dat in 2016 en 2017 **0,031 ton per manuur**. Hier is de uitstoot dus gelijk gebleven.

4.5 Doelstellingen en reductiemaatregelen

De Wilde NL bv streeft ook in 2018 naar een reductie van minimaal **12 ton CO₂ t.o.v. de gerealiseerde CO₂** emissie in het referentiejaar 2013 in de indirecte emissies die horen bij de downstream categorieën 3 (brandstof en energie-gerelateerde zaken buiten scope 1+2) en 4 (extern transport) als gevolg van de introductie van de volautomatische boorlorrie en de nieuwe ketenanalyse "Transport vanaf halverwege 2017.

Om de scope 3 doelstelling te behalen zijn de volgende maatregelen opgesteld:

- Inzet van 2e generatie volautomatische boorlorrie verhogen;
- Optimalisatie in logistieke planning en afstemming met transporteur;
- Optimalisatie in logistieke planning en afstemming met hoofdleverancier
- Optimalisatie in logistieke planning en afstemming met krolleverancier;

In het document "voortgang reductiedoelstellingen en maatregelen" (4.B.1 en 5.B.1) wordt nader ingegaan op het plan van aanpak.

5. ONDERBOUWING KEUZE KETENANALYSE

De top 6 van meest gebruikte producten in gewicht van de Wilde NL komen voornamelijk uit de projecten.

- Vervoer aanschaf materialen
- Vervoer afval
- Aanschaf goederen
- Inhuur onderaannemers
- Verwerking afval
- Aantal km onderaannemers naar project

De te kiezen ketenanalyse moet conform het GHG-protocol aan de volgende criteria voldoen:

- Relevantie
- Mogelijkheid voor kostenbesparing
- Het voorhanden zijn van betrouwbare informatie
- Potentiële reductiebronnen
- Beïnvloedingsmogelijkheden

5.1 Keuze ketenanalyse

ONDERBOUWING KEUZE KETENANALYSE 2018							
Criteria	Ingekochte goederen en diensten spoorstaven	Ingekochte goederen en diensten staal	Ingekochte goederen en diensten onderaannemers	Transport	Inhuur materieel	Woon werkverkeer medewerkers	Afval
Relevantie	De CO ₂ -uitstoot om de materialen te maken is in sommige producten hoog te noemen, zoals bij het maken van spoorstaven of 2 componentenlijm. Daardoor hoge relevantie.	De CO ₂ -uitstoot om de materialen te maken is in sommige producten hoog te noemen, zoals bij het maken van spoorstaven of 2 componentenlijm. Daardoor hoge relevantie.	gereden km door DA is zeker relevant. Er wordt uit het vakspecialisme ook gebruik gemaakt van Duitse partijen	de aanvoer van goederen wordt standaard uitgevoerd door vrachtwagens met een relatief hoog verbruik aan brandstof. Daardoor is de relevantie zeker hoog te noemen.	het vervoer en gebruik van materieel met onderaannemers is gericht op verbruik brandstof	er zijn maar 2 medewerkers binnen de Wilde die prive kilometers woon werkverkeer registreren. Hier is de relevantie niet hoog.	de hoeveelheid aan tonnen afval is niet bijzonder hoog
Mogelijkheden tot kostenbesparing	kostenbesparing is hier lastig, aangezien de directe uitstoot bij het maken van de goederen niet in onze verantwoordelijkheid ligt.	kostenbesparing is hier lastig, aangezien de directe uitstoot bij het maken van de goederen	Brandstofbesparing is direct kostenbesparing en CO ₂ reductie. Hier kan nog zeker winst uit worden behaald.	Brandstofbesparing is direct kostenbesparing en CO ₂ reductie. Hier kan nog zeker winst uit worden	Brandstofbesparing is direct kostenbesparing en CO ₂ reductie. Hier kan nog zeker winst uit worden	aangezien het maar 2 medewerkers zijn die bovendien niet veel kilometers rijden is een	aangezien deze afvalstromen bijna 100% recyclebaar zijn is er weinig kans
het voorhanden zijn van betrouwbare informatie	De Wilde NL heeft relatief goed inzicht in de hoeveelheden van verwerkte materialen	Aanschaf van materialen is volledig gestuurd op de eisen van de opdrachtgever. Informatie is voorhanden aan de hand van bonnen en facturen.	De Wilde NL heeft relatief weinig inzicht in de hoeveelheden van gereden km van DA. (woon-werkverkeer of werk-werkverkeer?)	Onze vaste transporteur en onze grootste leverancier hebben hun data inzichtelijk. Dit kan met ons gedeeld worden.	De Wilde NL werkt vaak met dezelfde onderaannemers en LEV samen. Zo hebben wij goed inzicht in het verbruik. Toch is het lastig om te achterhalen welke weg de DA teruglegd om	wij hebben alle data over de 2 medewerkers	De Wilde NL heeft goed inzicht in de hoeveelheid van verwerkte afvalstromen
potentiële reductiebronnen	verwerking en productie van materialen. * Minder dieselveerbruik	door de keus in de verschillende leveranciers is een reductie mogelijk. Bijvoorbeeld afstand beperken	door de keus in de verschillende onderaannemers is een reductie mogelijk. Bijvoorbeeld afstand beperken of alternatieve goederen.	door samenwerking als keteninitiatief en in gesprek blijven met elkaar is hier zeker nog reductie mogelijk.	op personen vervoer en gebruik van materieel zijn relatief veel mogelijke reductiebronnen. Te denken valt aan eigen inkoopvoorwaarden stellen of keuze alternatieve	zuiniger rijden, maar beide medewerkers zijn al bewust van hun rijgedrag	Afstand tot de afvalverwerker is een mogelijkheid tot reductie
beïnvloedingsmogelijkheden	door de inzet van 2e generatie boorlorie kan de productie doorlooptijd verlaagd worden. Daardoor zijn er minder diesel aangedreven krols nodig. Ook de aanvoer van materieel en gereedschap wordt daardoor minder.	Aanschaf van materialen is volledig gestuurd op de eisen van de opdrachtgever.	de gereden km van de DA zijn door ons weinig te beïnvloeden. Uit het vakspecialisme huren wij ook partijen uit Duitsland in. Alternatieve goederen kunnen wel door ons gekozen worden.	De beïnvloedingsmogelijkheid is hier zeker hoog. Door gebruik van schone diesel op gunningsplichtige projecten en keuze van vrachtwagens is reductie mogelijk.	Aangezien de Wilde NL zelf kan bepalen wie zijn onderaannemers zijn en zelf zijn inkoopvoorwaarden kan bepalen is hier sprake van een hoge invloed.	De beïnvloedingsmogelijkheid is hier laag. De kilometers moeten dagelijks gemaakt worden. De keuze van hun eigen voertuig ligt niet in onze hand.	de hoeveelheid afval in het project heeft De Wilde NL niet zelf in de hand.

Uit bovenstaande onderbouwing blijkt, dat de rangorde uit de PMC's overeen komt met de beoordeling van de keuze voor de huidige ketenanalyse.

Top 3:

1. "transport"
2. "inhuur materieel en onderaannemers"
3. "aanschaf en verwerking van goederen"

5.2 Borging

Tijdens de jaarlijks te houden interne energiebeoordeling en de tussentijdse interne audits zal getracht worden de scope 1, 2 en 3 rapportages te beoordelen. Tijdens deze beoordeling zullen de data en de bronnen die gebruikt zijn, gecontroleerd worden op eventuele aanpassingen.

5.3 Conclusie ketenanalyse

De scope 3 analyse brengt duidelijkheid in de verschillende emissiestromen buiten De Wilde NL om. De belangrijkste scope 3 emissies waren in 2016/2017 nog de “aanschaf en verwerking van goederen, de “inhuur van onderaannemers” en de “aanschaf en het vervoer van materialen”. In de nieuwe “onderbouwing ketenanalyse” 2017/2018 is echter het transport in rangorde gestegen. Dit was mede een reden om de nieuwe ketenanalyse te maken.

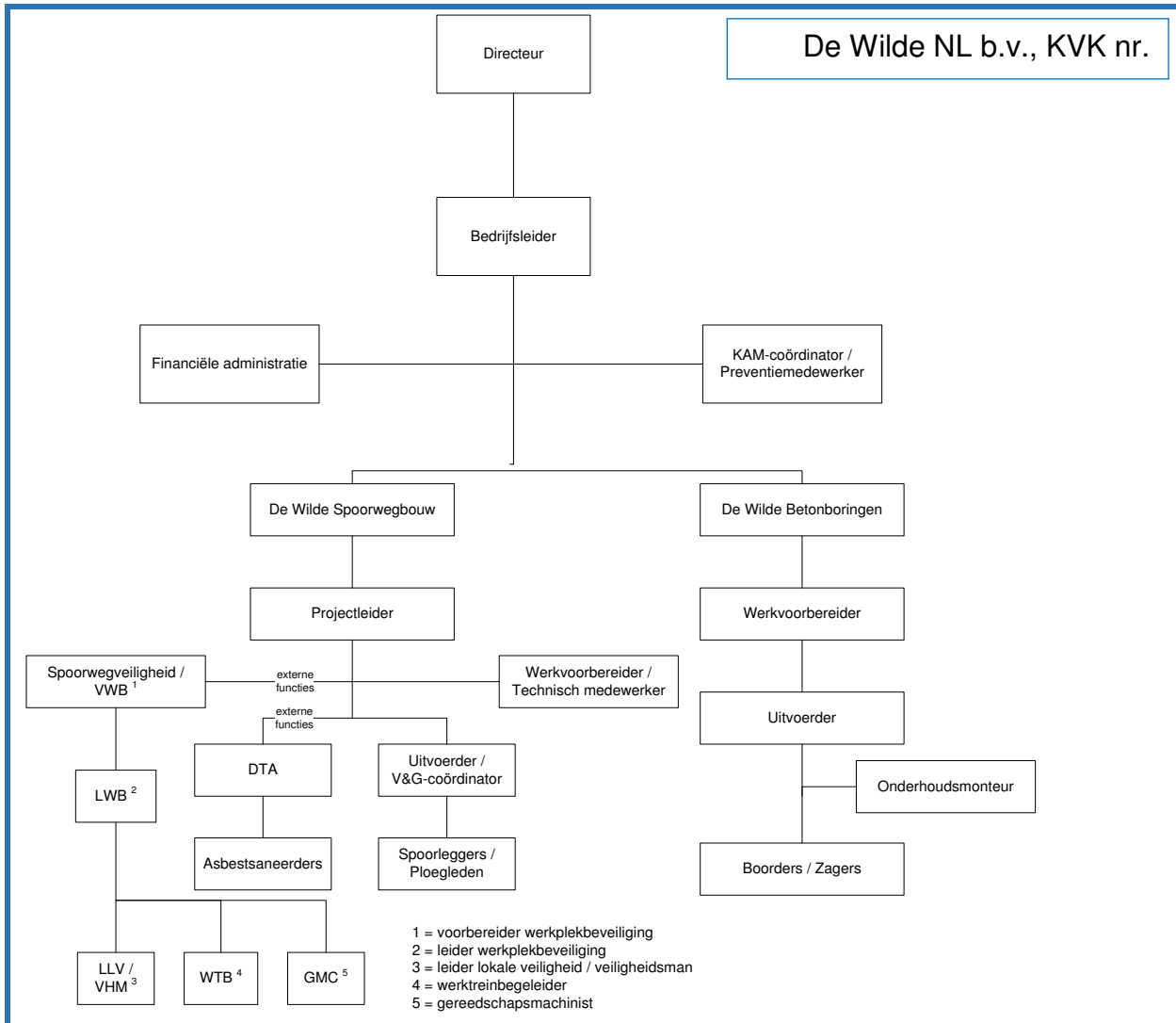
De Wilde heeft conform de voorschriften van de CO₂-Prestatieladder 3.0 uit de top twee een emissiebron gekozen om een ketenanalyse over op te stellen.

De top twee betreft:

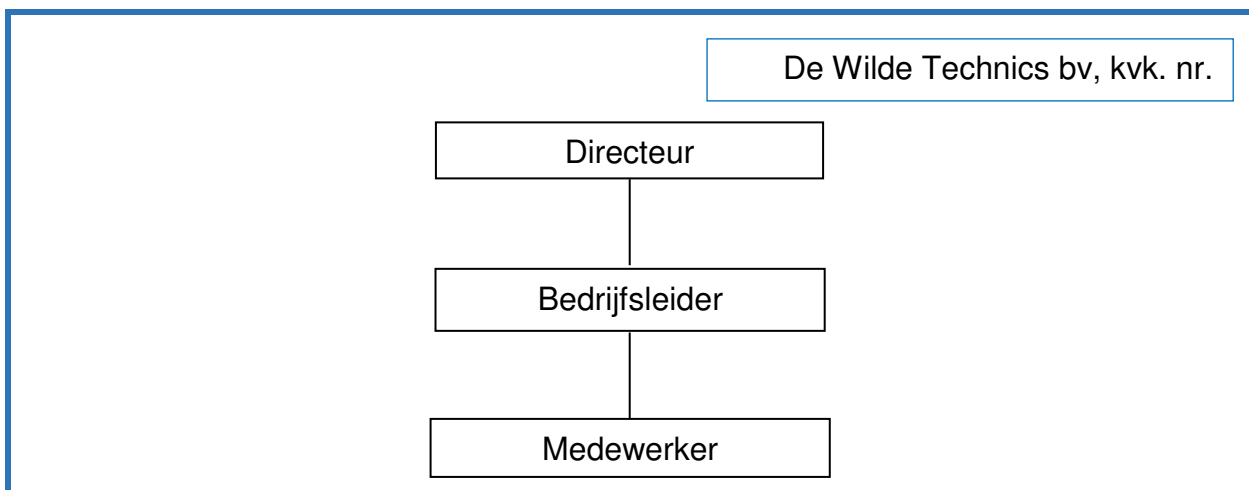
- ✓ Vervanging en renovatie van het spoor – ingekocht staal
- ✓ Vervanging en renovatie van het spoor – transport

Omdat de ketenanalyse verouderd is en de Wilde nieuwe kansen ziet voor CO₂ reductie in haar keten hebben wij gekozen om één ketenanalyse te maken van een product uit de categorie “**transport**” bij vervanging en renovatie van het spoor. Binnen deze product-markt combinatie kijken wij naar de inhuur van transport (Verwaal) als mede de activiteit transport van een van onze belangrijkste leveranciers (Alom).

Bijlage: Organisatiegrenzen



Figuur 1: Organisatiegrenzen De Wilde NL



Figuur 2: Organisatiegrenzen De Wilde NL